

APÉNDICE B

PLAN DE RESPUESTA A EMERGENCIAS PARA UNIDAD DE EVENTOS Y CENTRO UNIVERSITARIO RECINTO DE RIO PIEDRAS

I. DESCRIPCIÓN DEL EDIFICIO

A. Localización exacta.

La Oficina de Eventos está ubicada en el piso principal nivel del Centro Universitario, luego del *puesto* de información que está a la izquierda. En lindes por el Norte, con el área verde entre el Edificio de Servicios Médicos y Estudios Generales, por el Sur colinda con el Parque Del Centenario a una distancia de unos 15 metros lineales, por el lado Oeste colinda con la Residencia Del Rector a una distancia de 50 metros lineales, por el Este colinda con el antiguo Edificio del ROTC.

Se puede acceder al edificio por el portón #5 del Recinto de Río Piedras, aledaño a la Ave. Gándara o por el portón #6 del Recinto de Rio Piedras, aledaño a la Ave. Barbosa.

Las coordenadas de referencia son: GD: Latitud 18.404476 y Longitud -66.047507; GMS: N18°24'16.114" y O 66°2'51.025" altitud: 11 metros.

B. Tipo de construcción

Edificio en hormigón. La puerta para entrar a la oficina es de cristal y hay una ventana/pared pequeña de cristal también. En su interior hay dos puertas de metal. El espacio tiene divisiones internas en paredes de yeso (Gypsum Board).

C. Número de pisos o niveles y número de salones, oficinas, talleres, almacenes, laboratorios, bibliotecas, anfiteatros y otras áreas.

La Unidad de Eventos se encuentra en el primer piso. Al entrar tiene dos puertas adicionales adentro: una para la oficina de la Directora de Eventos y la otra para la oficina de la Oficial Administrativo Wanda García. El taller de artes gráficas, que forma parte de la Unidad de Eventos, se encuentra en el segundo piso al igual que la oficina de la directora de la Tuna y el salón de ensayo de ellos. La Unidad tiene

dos almacenes: uno dentro del Salón Multiusos ubicado en el primer piso y uno en el segundo piso al lado izquierdo del Taller de Artes Gráficas. Los espacios que administra esta oficina y se prestan son: Salón Multiusos (primer piso), Terraza detrás de Multiusos (primer piso), Sala de Esparcimiento y Estudio (primer piso), Terraza detrás de Esparcimiento (primer piso) Sala de Proyecciones (primer piso), Vestíbulo principal con Tarima (primer piso) Sala de Conferencias 1 y 2 (segundo piso) y Tarima Sótano.

D. Número de empleados, estudiantes y visitantes.

La Unidad de Eventos consta de 8 empleados, 5 estudiantes por estudio y trabajo. Se estima 10-15 visitantes por hora.

E. Servicios que se ofrecen.

La Unidad de Eventos ofrece servicio directo al estudiante matriculado en el Recinto, así como a comunidad en general. Organiza eventos dentro del Centro de Estudiantes y se encargan de administrar los espacios para la prestación a estudiantes y facultad para llevar a cabo actividades académicas. Asimismo, administran el equipo para la sala de juegos ubicada en el sótano (actualmente no está apta para prestar.)

II. INFORMACIÓN PARA EL DESALOJO

Las situaciones de emergencia que pueden provocar daños que requiera el desalojar el edificio son: terremotos, huracanes, inundación, incendio, bombas/artefactos explosivos.

- **Terremotos** - Un sismo de alta intensidad y prolongado puede afectar la estructura, material y/o equipo; al igual que ocasionar pérdida en la vida humana.
- **Huracanes** - El personal que labora dentro de la estructura está comprometido en colaborar con la protección de material y/o equipo incluyendo el desalojo y el cierre de las instalaciones para minimizar riesgos a la vida y poder dar continuidad a los trabajos.
- **Inundaciones** - Excepto por alguna falla en las tuberías, el edificio Fase I no tiene amenaza alguna de inundación.
- **Incendio** - Los incendios representan las emergencias de mayor incidencia. El Edificio cuenta con extintores, luces de emergencias, rótulos de desalojo y alarmas de humo.

- **Artefactos Explosivos - El desalojo de la unidad es inminente.** Como toda unidad del Sistema Universitario UPR, el edificio está en riesgo de amenaza y/o colocación de bombas o artefactos explosivos. En caso de recibir mensaje de amenaza verbal o escrita, se comunicará con la División de Seguridad y Manejo de Emergencias, o la División de Explosivos de la Policía de Puerto Rico para manejar este tipo de emergencia y seguir las directrices necesarias según fuere el caso.

A. Líder de la Brigada de Emergencia de la unidad:

Hay dos líderes asignados debido al horario de servicio.

Directora de Eventos	Ruth E. Torres Hernández / Ext. 86629	8:00 a.m. – 4:30 p.m.
Asistente Administrativo	Dayanara Soto /Ext. 86625	3:30 p.m. – 12:00 m.

B. Mecanismo que utilizará el Líder de la Brigada de Desalojo para alertar o notificar sobre la activación de este plan a la Brigada de Desalojo.

Para notificar un desalojo se utilizará el mecanismo de comunicación que esté al alcance del líder de la brigada. Entre los que se encuentra puede ser notificación verbal, notificación mediante envío de mensaje de texto al teléfono celular, llamada a la extensión de los empleados o cualquier otro mecanismo que haga ruido y dé un mensaje de alerta.

C. Debe incluir las extensiones telefónicas de todo el personal y los correos electrónicos.

Ruth E. Torres Hernández	86629	Ruth.torreshernandez@upr.edu
Wanda García Franceschi	86620	Wanda.garcia@upr.edu
Lydia De Jesús Colón	86630	Lydia.dejesus1@upr.edu
Carlos Santoni Sáez	86625	carlos.santoni@upr.edu
Manuel Rodríguez	86461	manuel.rodriguez11@upr.edu
Julio García Rosado	86462	julio.garcia6@upr.edu
Dayanara Soto Rivera	86625	dayanara.soto1@upr.edu
Edithmarie Claudio Cruz	86628	Edithmarie.claudiocruz@upr.edu

D. Forma de diseminar la información e instrucciones a las personas que se encuentran en las áreas.

Se entregarán copias de los planes de emergencias en cada área y se realizarán reuniones para discutir los mismos de manera que se garantice que todo el personal conozca del plan de desalojo y de emergencias del edificio.

E. Procedimiento a seguir para el desalojo ordenado de los pisos y otras áreas. Además, las prioridades para el desalojo de éstos.

El Comité de Emergencia del edificio deberá activar un sistema de aviso para que los ocupantes desalojen el edificio durante una emergencia. El mismo puede ser a través de alarma contra incendios, comunicación telefónica, aviso personal.

Cuando el Plan de Desalojo del edificio se active, el personal saldrá por la escalera principal y se reunirán en la calle frente a la entrada principal del Centro Universitario.

Los siguientes coordinadores se asegurarán que no quede nadie en los pisos:

Julio García - segundo piso

Carlos Santoni – primer piso

F. Rutas de escape que se utilizarán en el desalojo de las áreas y rutas alternas, si las hubiera. Croquis de las áreas, solicitar a OPDF.

Las personas seguirán las siguientes rutas:

Ruta para los que están en el primer piso - Los empleados deberán desalojar la oficina dirigiéndose hacia las puertas principales del edificio que los llevará al exterior.

Ruta alterna para primer piso- Bajar por las escaleras de emergencia que los lleva a la parte exterior atrás del edificio.

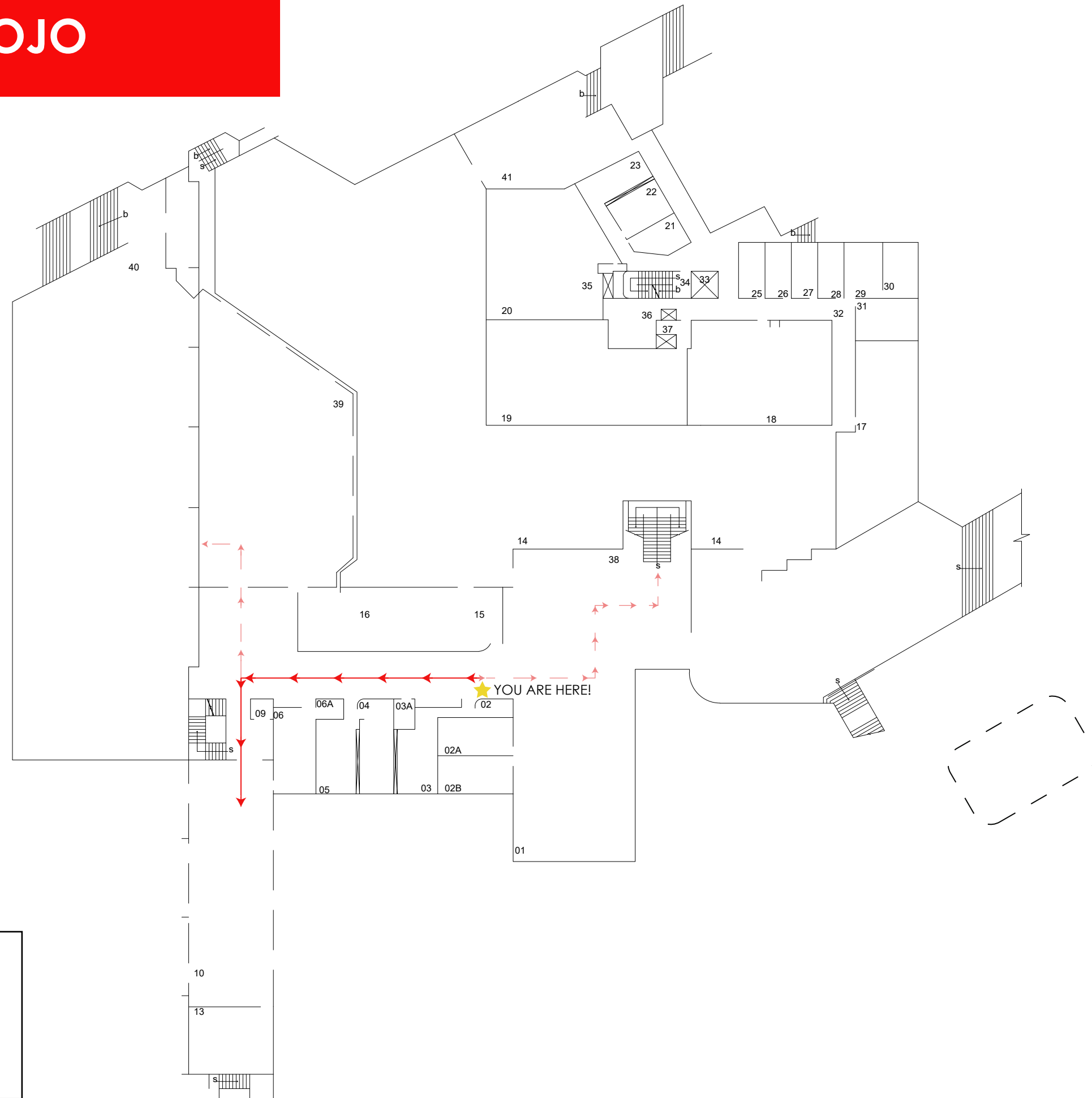
Ruta para los que están en el segundo piso - Los empleados deberán desalojar la oficina, bajando por las escaleras hacia el primer piso y seguir directo hacia las puertas principales del edificio que los llevará al exterior.

Ruta para los que están en el sótano – De haber algún empleado en el sótano, deberá dirigirse hacia el portón de atrás que lo lleva al exterior.

RUTA DE DESALOJO

PLANTA BAJA PRIMER NIVEL
CENTRO DE ESTUDIANTES

REVISADO 29 DE ENERO DE 2015



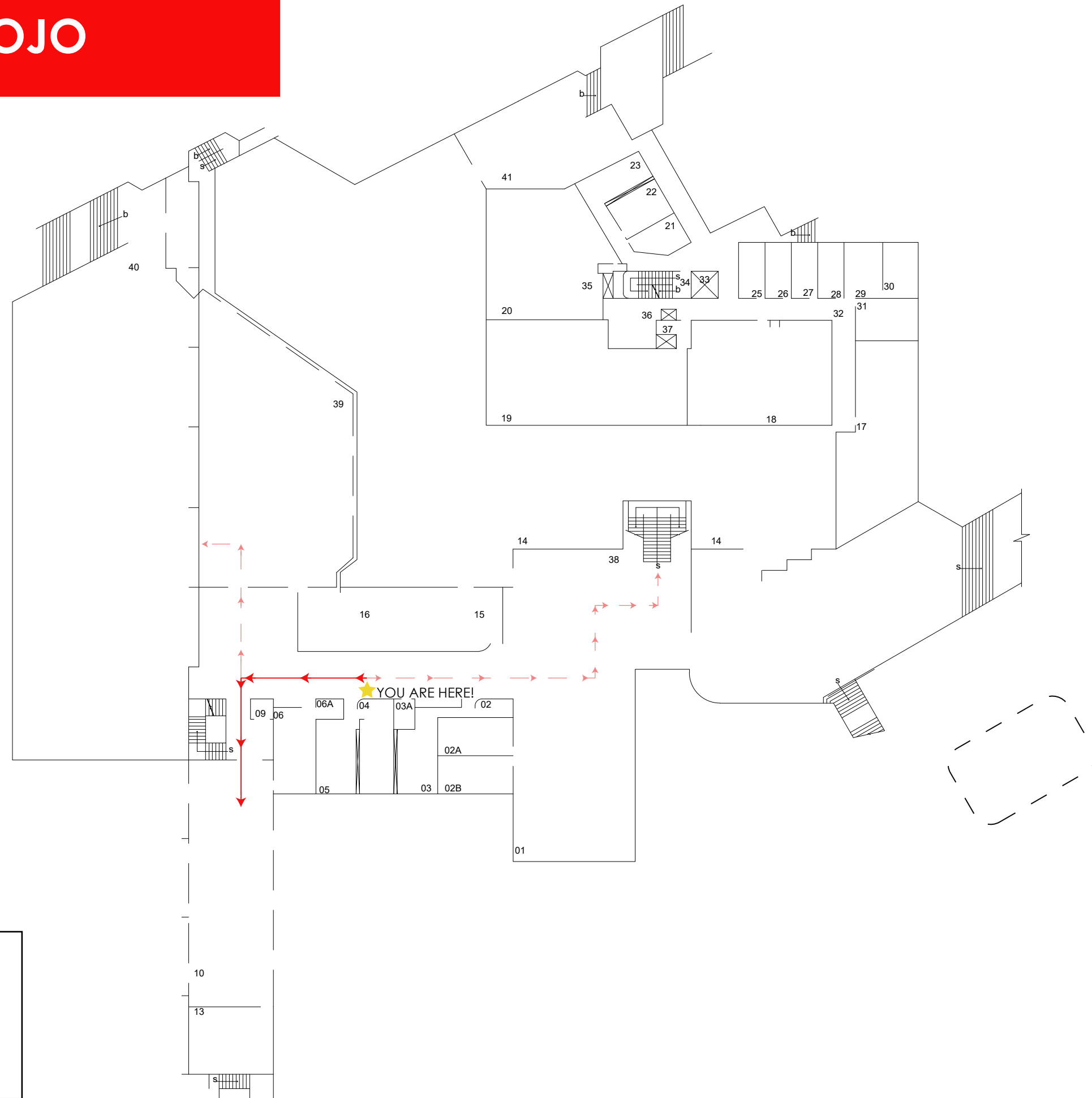
LEYENDA

- RUTA PRIMARIA DE DESALOJO
- RUTA ALTERNA DE DESALOJO
- ÁREA DE REUNIÓN

RUTA DE DESALOJO

PLANTA BAJA PRIMER NIVEL
CENTRO DE ESTUDIANTES

REVISADO 29 DE ENERO DE 2015



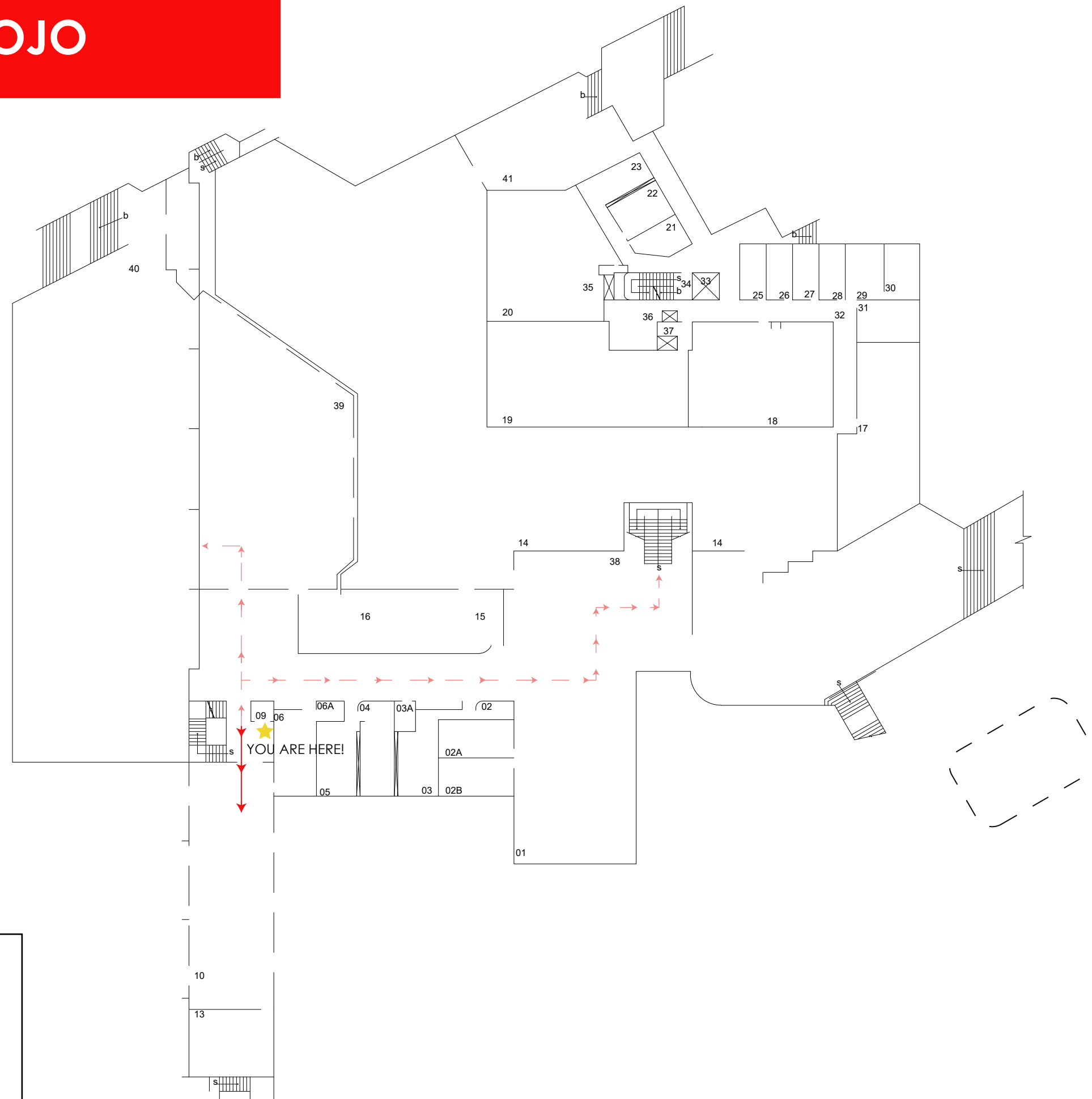
LEYENDA

- RUTA PRIMARIA DE DESALOJO
- RUTA ALTERNA DE DESALOJO
- ÁREA DE REUNIÓN

RUTA DE DESALOJO

PLANTA BAJA PRIMER NIVEL
CENTRO DE ESTUDIANTES

REVISADO 29 DE ENERO DE 2015



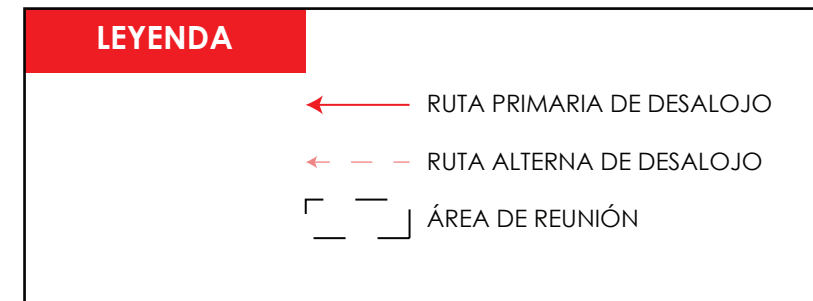
LEYENDA

- RUTA PRIMARIA DE DESALOJO
- RUTA ALTERNA DE DESALOJO
- ÁREA DE REUNIÓN

RUTA DE DESALOJO

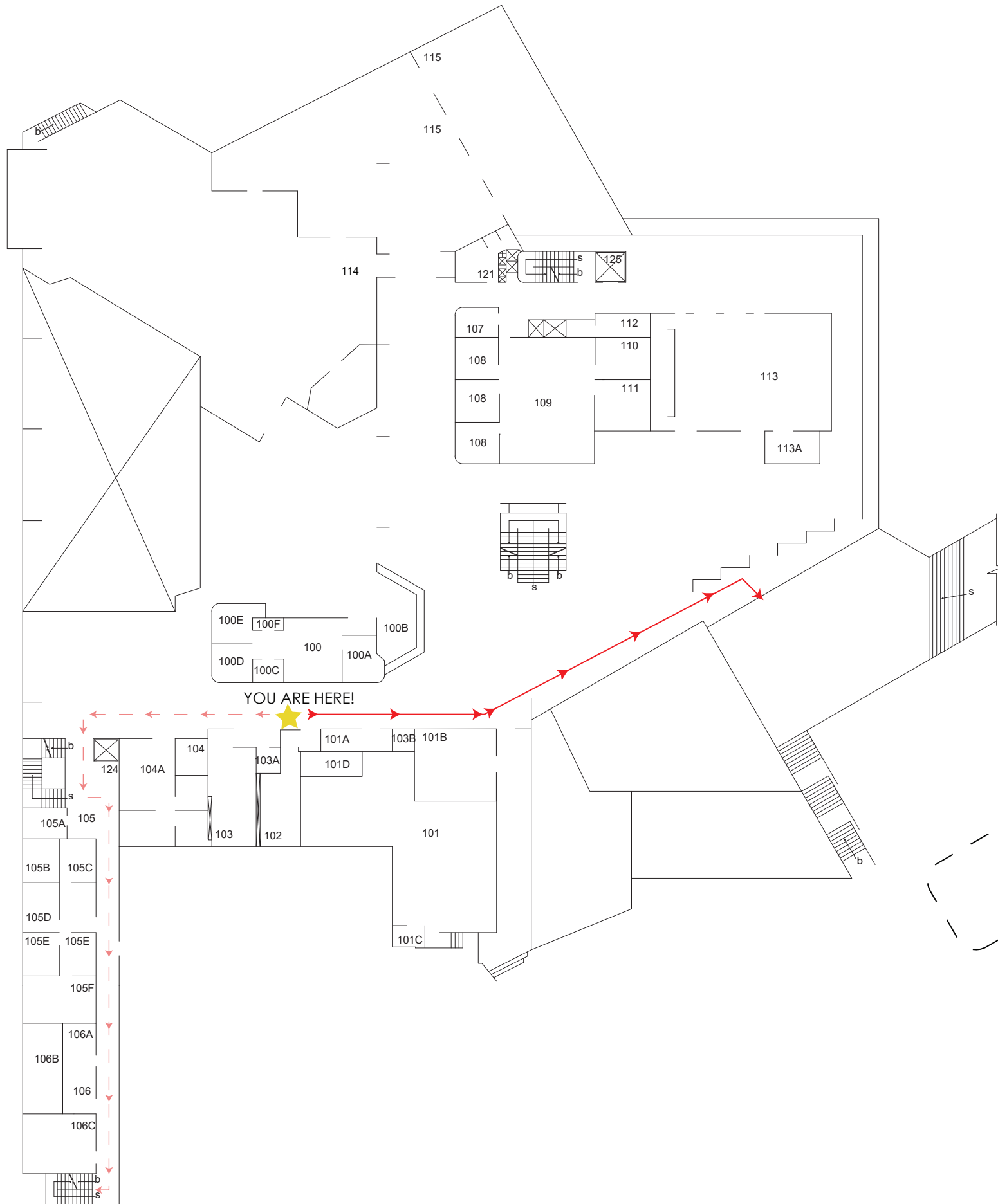
PLANTA PRIMER NIVEL
CENTRO DE ESTUDIANTES

REVISADO 29 DE ENERO DE 2015



LEYENDA

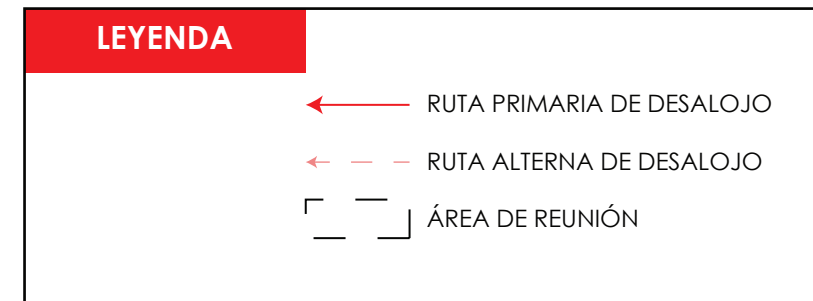
NUM.	AREA	DESCRIPCION	NUM.	AREA	DESCRIPCION
100	222	OFIC ADMINISTRACION/RECEPCION	109	810	RECEPCION
100A	114	OFIC. DIRECTOR	110	157	OFICINA DIRECTOR
100B	116	INFORMACION	111	190.7	OFICINA DIRECTOR ACTIVIDADES CULTURALES
100C	123	ALMACEN	112	89.4	ALMACEN
100D	230	OFIC SUPERVISOR	113	1237.7	SALA DE ENTRETENIMIENTOS
100E	230	OFIC DE LA ADMINISTRACION CENTRO	113A	121	VENDING
100E	35	CUARTO A/C	114	212	SALON DE ACTOS
101	1,457.6	CORREO	115	168	CONCECIONARIO Y TERRAZA ABIERTA
101A	108.6	CUARTO ELECTRICO	121	162	ALMACEN
101B	396	PUBLICO	124	42	ELEVADOR
101C	22	BANO UNISEX DE TIENDA	125	64	ELEVADOR DE CARGA
101D	102.8	TELECOMUNICACION	PCE1	5,601	LOBBY Y TERRAZA CENTRAL
102	255	BAÑO DAMAS	PCE2	2,212	TERRAZA
103	340	BAÑO CABALLEROS	PCE3	3,409	TERRAZA
103A	42	ALMACEN	PCE4	2,282	TERRAZA
103B	33.8	AREA CAJERO ATH	PCE5	1,939	TERRAZA
104	81	CUARTO MECANICO	PCE6	1,193	TERRAZA
104A	567.7	AREA DE ADMINISTRACION	TOTAL	26,541.8	
105	108.3	OFICINAS			
105A	92	CUARTO A/C			
105B	106.8	OFIC. SUPERVISOR ACTIVIDADES			
105C	106.8	ALMACEN			
105D	123.5	RECEPCION			
105E	212	OFIC. ADMINISTRATIVA			
105F	232.7	SALON DE REUNIONES			
106	105.6	RECEPCION			
106A	97	ALMACEN			
106B	243.8	OFIC. AYUDANTE			
106C	293	TELECOMUNICACION			
107	155	CUARTO CONSERJE			
108	302	OFICINA			



RUTA DE DESALOJO

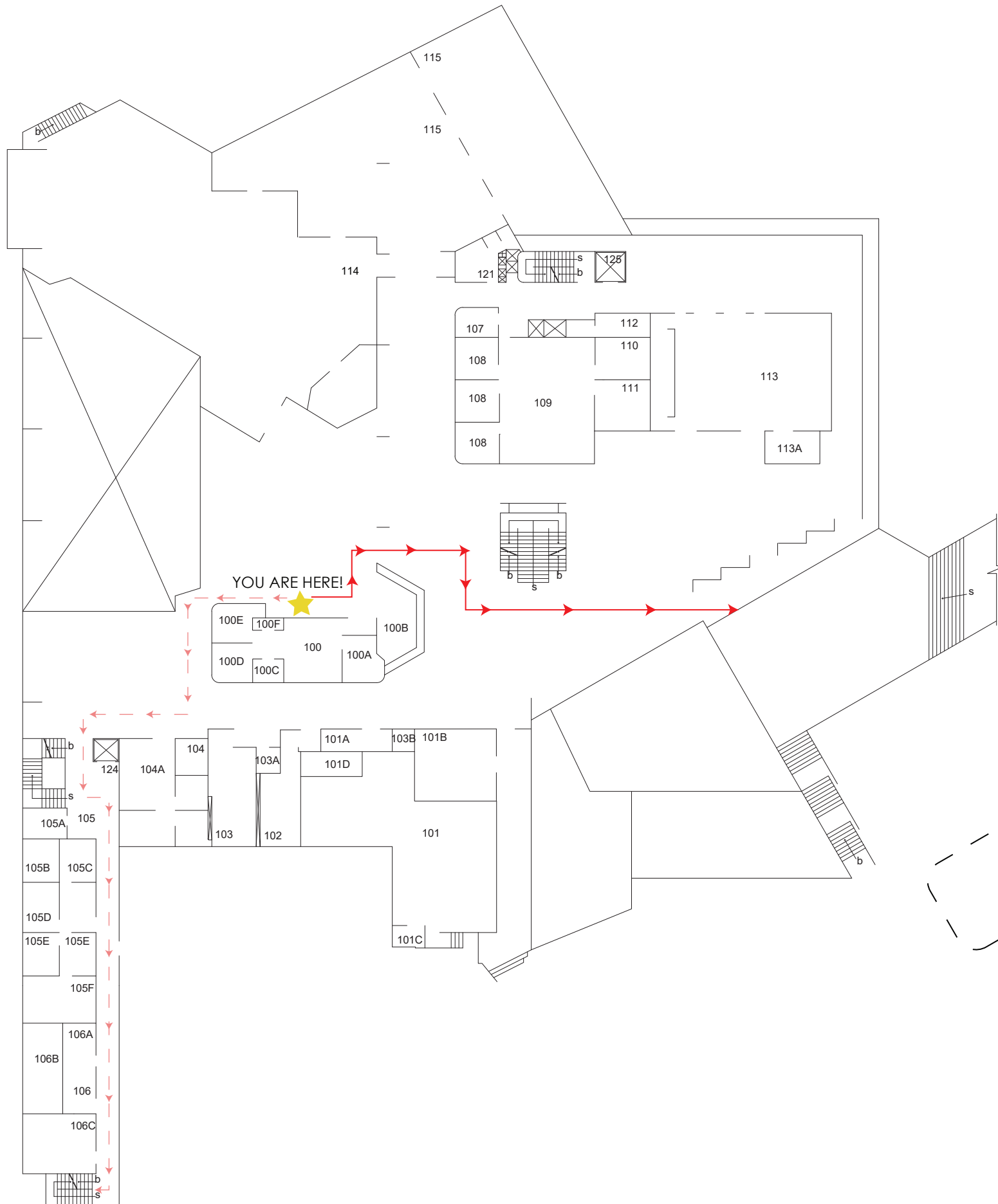
PLANTA PRIMER NIVEL
CENTRO DE ESTUDIANTES

REVISADO 29 DE ENERO DE 2015



LEYENDA

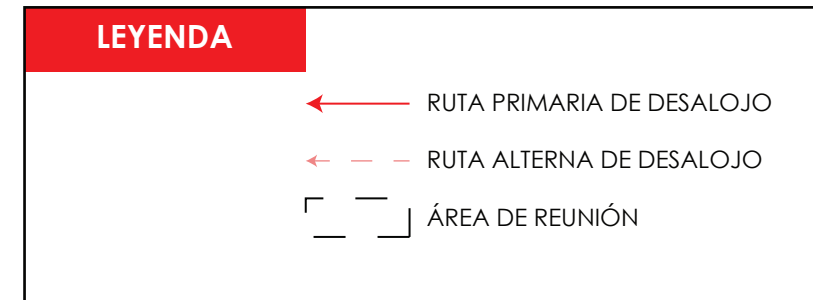
NUM.	AREA	DESCRIPCION	NUM.	AREA	DESCRIPCION
100	222	OFIC ADMINISTRACION/RECEPCION	109	810	RECEPCION
100A	114	OFIC. DIRECTOR	110	157	OFICINA DIRECTOR
100B	116	INFORMACION	111	190.7	OFICINA DIRECTOR ACTIVIDADES CULTURALES
100C	123	ALMACEN	112	89.4	ALMACEN
100D	230	OFIC SUPERVISOR	113	1237.7	SALA DE ENTRETENIMIENTOS
100E	230	OFIC DE LA ADMINISTRACION CENTRO	113A	121	VENDING
100E	35	CUARTO A/C	114	212	SALON DE ACTOS
101	1,457.6	CORREO	115	168	CONCECIONARIO Y TERRAZA ABIERTA
101A	108.6	CUARTO ELECTRICO	121	162	ALMACEN
101B	396	PUBLICO	124	42	ELEVADOR
101C	22	BANO UNISEX DE TIENDA	125	64	ELEVADOR DE CARGA
101D	102.8	TELECOMUNICACION	PCE1	5,601	LOBBY Y TERRAZA CENTRAL
102	255	BAÑO DAMAS	PCE2	2,212	TERRAZA
103	340	BAÑO CABALLEROS	PCE3	3,409	TERRAZA
103A	42	ALMACEN	PCE4	2,282	TERRAZA
103B	33.8	AREA CAJERO ATH	PCE5	1,939	TERRAZA
104	81	CUARTO MECANICO	PCE6	1,193	TERRAZA
104A	567.7	AREA DE ADMINISTRACION	TOTAL	26,541.8	
105	108.3	OFICINAS			
105A	92	CUARTO A/C			
105B	106.8	OFIC. SUPERVISOR ACTIVIDADES			
105C	106.8	ALMACEN			
105D	123.5	RECEPCION			
105E	212	OFIC. ADMINISTRATIVA			
105F	232.7	SALON DE REUNIONES			
106	105.6	RECEPCION			
106A	97	ALMACEN			
106B	243.8	OFIC. AYUDANTE			
106C	293	TELECOMUNICACION			
107	155	CUARTO CONSERJE			
108	302	OFICINA			



RUTA DE DESALOJO

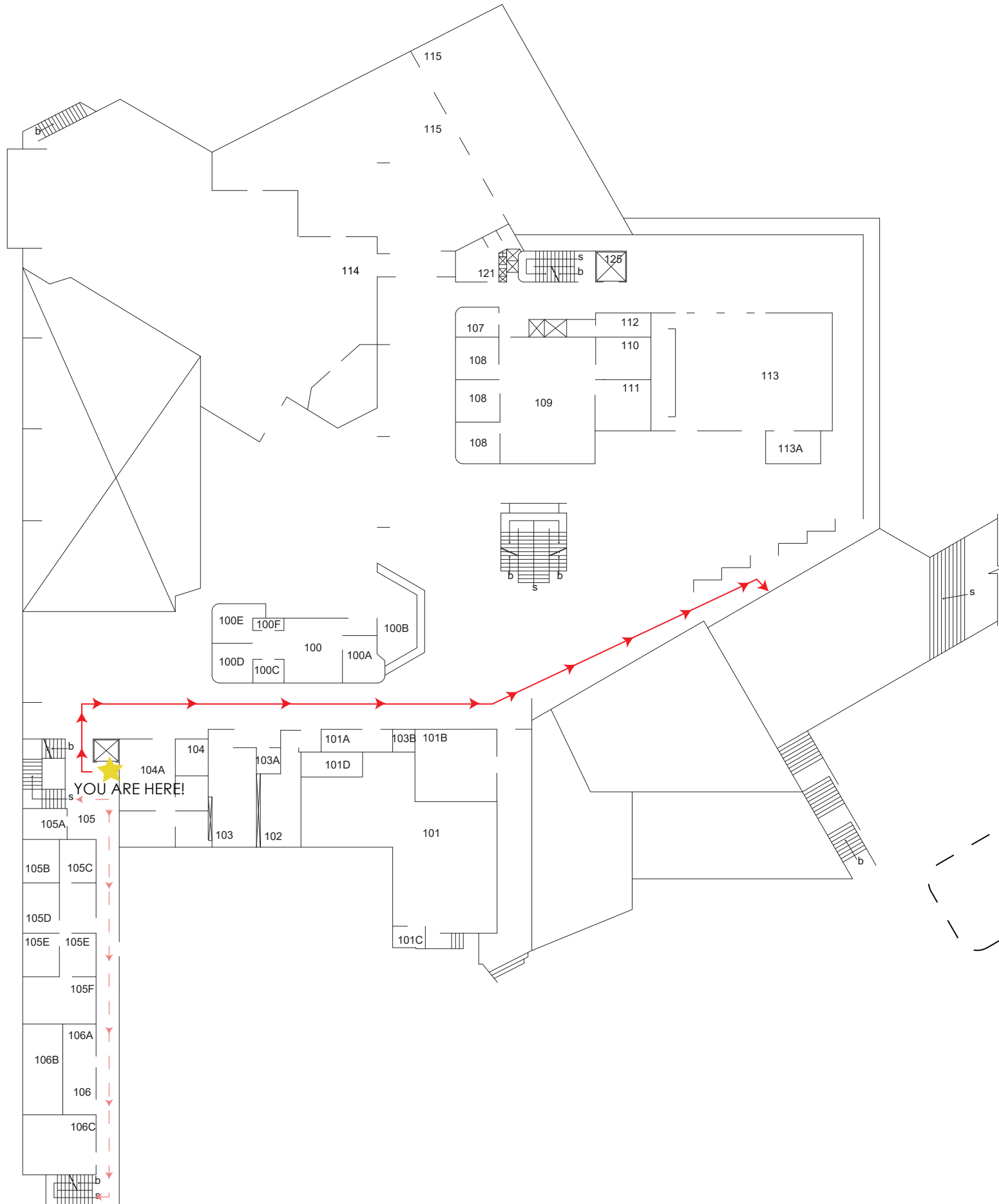
PLANTA PRIMER NIVEL
CENTRO DE ESTUDIANTES

REVISADO 29 DE ENERO DE 2015



LEYENDA

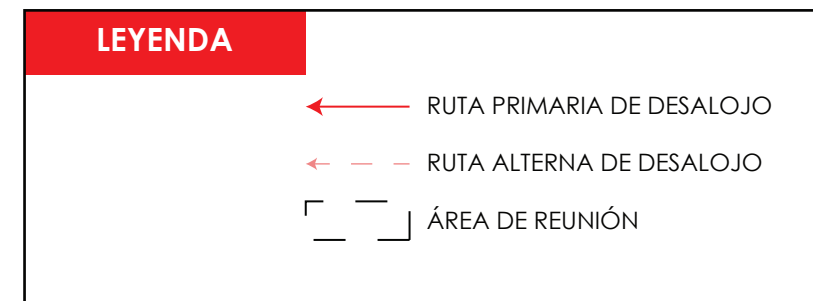
NUM.	AREA	DESCRIPCION	NUM.	AREA	DESCRIPCION
100	222	OFIC ADMINISTRACION/RECEPCION	109	810	RECEPCION
100A	114	OFIC. DIRECTOR	110	157	OFICINA DIRECTOR
100B	116	INFORMACION	111	190.7	OFICINA DIRECTOR ACTIVIDADES CULTURALES
100C	123	ALMACEN	112	89.4	ALMACEN
100D	230	OFIC SUPERVISOR	113	1237.7	SALA DE ENTRETENIMIENTOS
100E	230	OFIC DE LA ADMINISTRACION CENTRO	113A	121	VENDING
100E	35	CUARTO A/C	114	212	SALON DE ACTOS
101	1,457.6	CORREO	115	168	CONCECIONARIO Y TERRAZA ABIERTA
101A	108.6	CUARTO ELECTRICO	121	162	ALMACEN
101B	396	PUBLICO	124	42	ELEVADOR
101C	22	BANO UNISEX DE TIENDA	125	64	ELEVADOR DE CARGA
101D	102.8	TELECOMUNICACION	PCE1	5,601	LOBBY Y TERRAZA CENTRAL
102	255	BAÑO DAMAS	PCE2	2,212	TERRAZA
103	340	BAÑO CABALLEROS	PCE3	3,409	TERRAZA
103A	42	ALMACEN	PCE4	2,282	TERRAZA
103B	33.8	AREA CAJERO ATH	PCE5	1,939	TERRAZA
104	81	CUARTO MECANICO	PCE6	1,193	TERRAZA
104A	567.7	AREA DE ADMINISTRACION	TOTAL	26,541.8	
105	108.3	OFICINAS			
105A	92	CUARTO A/C			
105B	106.8	OFIC. SUPERVISOR ACTIVIDADES			
105C	106.8	ALMACEN			
105D	123.5	RECEPCION			
105E	212	OFIC. ADMINISTRATIVA			
105F	232.7	SALON DE REUNIONES			
106	105.6	RECEPCION			
106A	97	ALMACEN			
106B	243.8	OFIC. AYUDANTE			
106C	293	TELECOMUNICACION			
107	155	CUARTO CONSERJE			
108	302	OFICINA			



RUTA DE DESALOJO

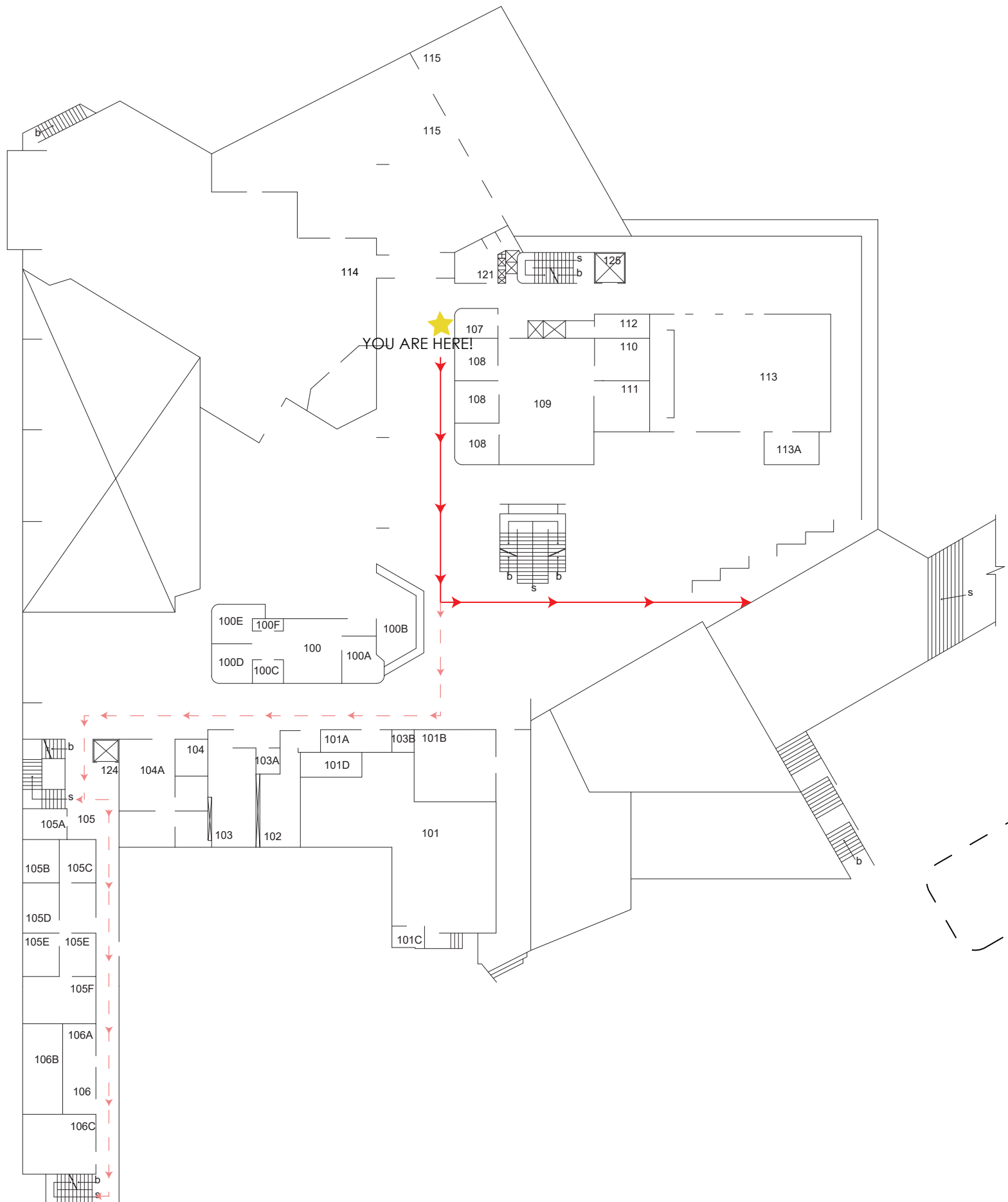
PLANTA PRIMER NIVEL
CENTRO DE ESTUDIANTES

REVISADO 29 DE ENERO DE 2015



LEYENDA

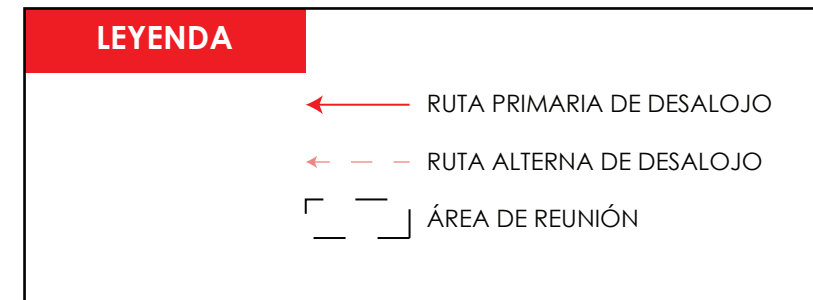
NUM.	AREA	DESCRIPCION	NUM.	AREA	DESCRIPCION
100	222	OFIC ADMINISTRACION/RECEPCION	109	810	RECEPCION
100A	114	OFIC. DIRECTOR	110	157	OFICINA DIRECTOR
100B	116	INFORMACION	111	190.7	OFICINA DIRECTOR ACTIVIDADES CULTURALES
100C	123	ALMACEN	112	89.4	ALMACEN
100D	230	OFIC SUPERVISOR	113	1237.7	SALA DE ENTRETENIMIENTOS
100E	230	OFIC DE LA ADMINISTRACION CENTRO	113A	121	VENDING
100E	35	CUARTO A/C	114	212	SALON DE ACTOS
101	1,457.6	CORREO	115	168	CONCECIONARIO Y TERRAZA ABIERTA
101A	108.6	CUARTO ELECTRICO	121	162	ALMACEN
101B	396	PUBLICO	124	42	ELEVADOR
101C	22	BANO UNISEX DE TIENDA	125	64	ELEVADOR DE CARGA
101D	102.8	TELECOMUNICACION	PCE1	5,601	LOBBY Y TERRAZA CENTRAL
102	255	BAÑO DAMAS	PCE2	2,212	TERRAZA
103	340	BAÑO CABALLEROS	PCE3	3,409	TERRAZA
103A	42	ALMACEN	PCE4	2,282	TERRAZA
103B	33.8	AREA CAJERO ATH	PCE5	1,939	TERRAZA
104	81	CUARTO MECANICO	PCE6	1,193	TERRAZA
104A	567.7	AREA DE ADMINISTRACION	TOTAL	26,541.8	
105	108.3	OFICINAS			
105A	92	CUARTO A/C			
105B	106.8	OFIC. SUPERVISOR ACTIVIDADES			
105C	106.8	ALMACEN			
105D	123.5	RECEPCION			
105E	212	OFIC. ADMINISTRATIVA			
105F	232.7	SALON DE REUNIONES			
106	105.6	RECEPCION			
106A	97	ALMACEN			
106B	243.8	OFIC. AYUDANTE			
106C	293	TELECOMUNICACION			
107	155	CUARTO CONSERJE			
108	302	OFICINA			



RUTA DE DESALOJO

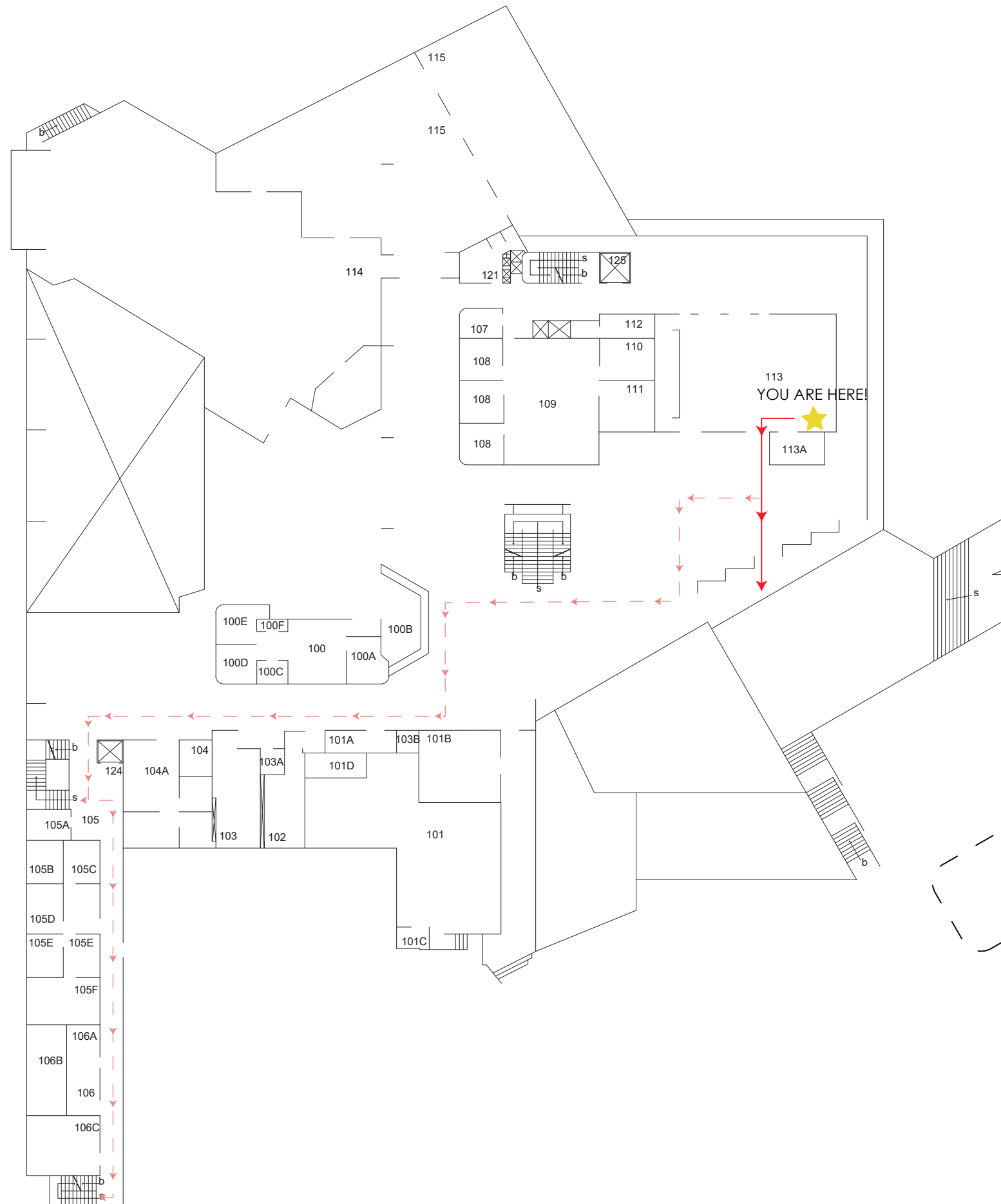
PLANTA PRIMER NIVEL
CENTRO DE ESTUDIANTES

REVISADO 29 DE ENERO DE 2015



LEYENDA

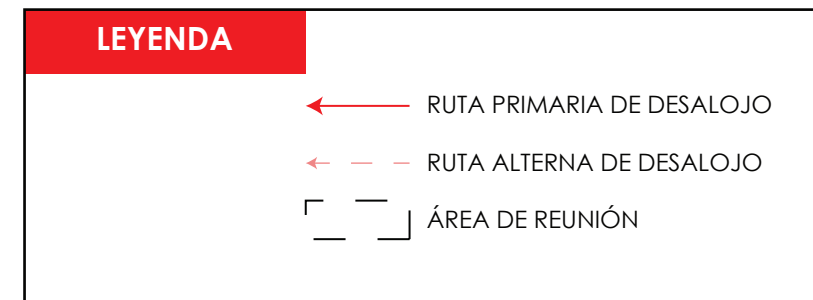
NUM.	AREA	DESCRIPCION	NUM.	AREA	DESCRIPCION
100	222	OFIC ADMINISTRACION/RECEPCION	109	810	RECEPCION
100A	114	OFIC. DIRECTOR	110	157	OFICINA DIRECTOR
100B	116	INFORMACION	111	190.7	OFICINA DIRECTOR ACTIVIDADES CULTURALES
100C	123	ALMACEN	112	89.4	ALMACEN
100D	230	OFIC SUPERVISOR	113	1237.7	SALA DE ENTRETENIMIENTOS
100E	230	OFIC DE LA ADMINISTRACION CENTRO	113A	121	VENDING
100E	35	CUARTO A/C	114	212	SALON DE ACTOS
101	1,457.6	CORREO	115	168	CONCECIONARIO Y TERRAZA ABIERTA
101A	108.6	CUARTO ELECTRICO	121	162	ALMACEN
101B	396	PUBLICO	124	42	ELEVADOR
101C	22	BANO UNISEX DE TIENDA	125	64	ELEVADOR DE CARGA
101D	102.8	TELECOMUNICACION	PCE1	5,601	LOBBY Y TERRAZA CENTRAL
102	255	BAÑO DAMAS	PCE2	2,212	TERRAZA
103	340	BAÑO CABALLEROS	PCE3	3,409	TERRAZA
103A	42	ALMACEN	PCE4	2,282	TERRAZA
103B	33.8	AREA CAJERO ATH	PCE5	1,939	TERRAZA
104	81	CUARTO MECANICO	PCE6	1,193	TERRAZA
104A	567.7	AREA DE ADMINISTRACION	TOTAL	26,541.8	
105	108.3	OFICINAS			
105A	92	CUARTO A/C			
105B	106.8	OFIC. SUPERVISOR ACTIVIDADES			
105C	106.8	ALMACEN			
105D	123.5	RECEPCION			
105E	212	OFIC. ADMINISTRATIVA			
105F	232.7	SALON DE REUNIONES			
106	105.6	RECEPCION			
106A	97	ALMACEN			
106B	243.8	OFIC. AYUDANTE			
106C	293	TELECOMUNICACION			
107	155	CUARTO CONSERJE			
108	302	OFICINA			



RUTA DE DESALOJO

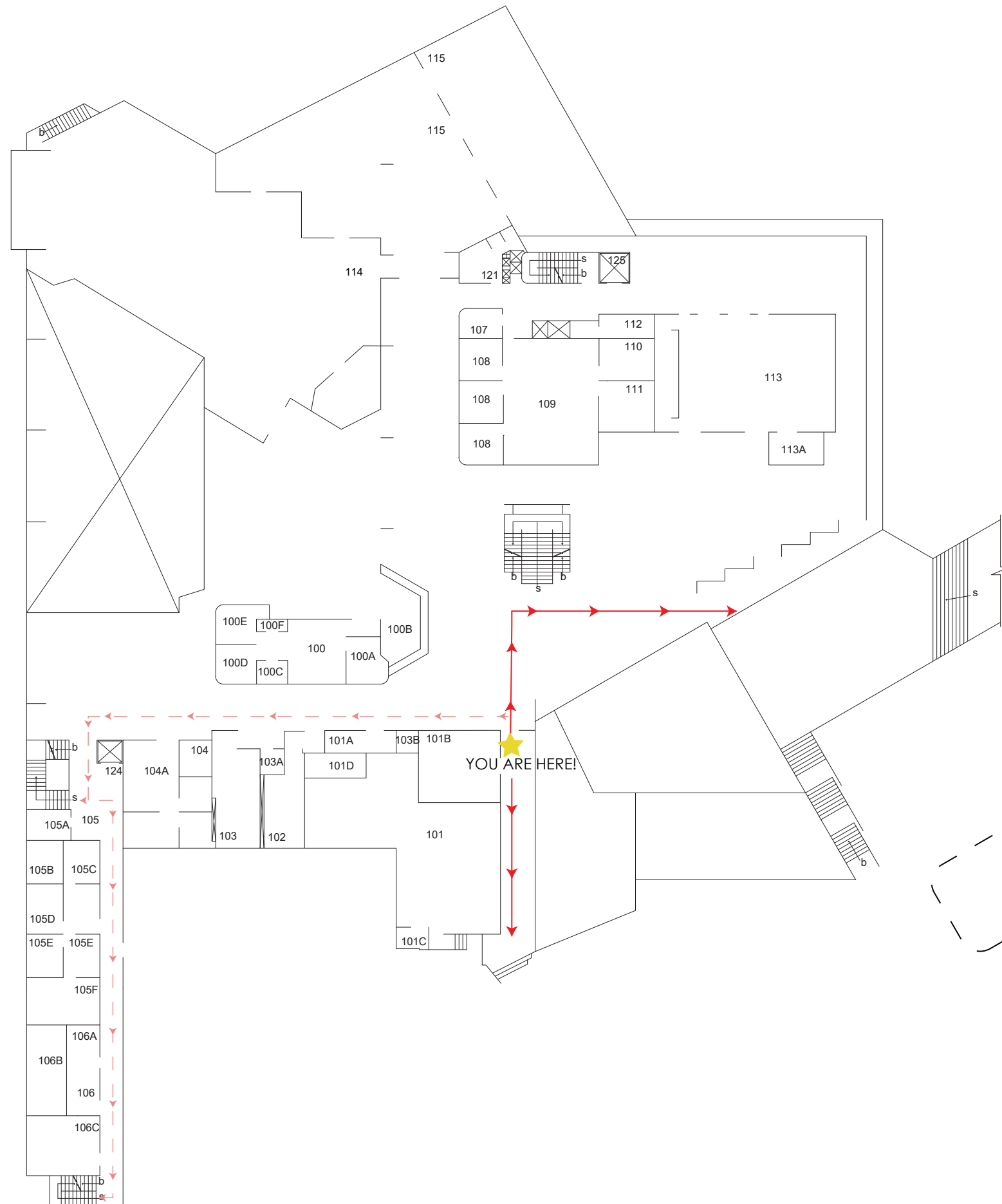
PLANTA PRIMER NIVEL
CENTRO DE ESTUDIANTES

REVISADO 29 DE ENERO DE 2015



LEYENDA

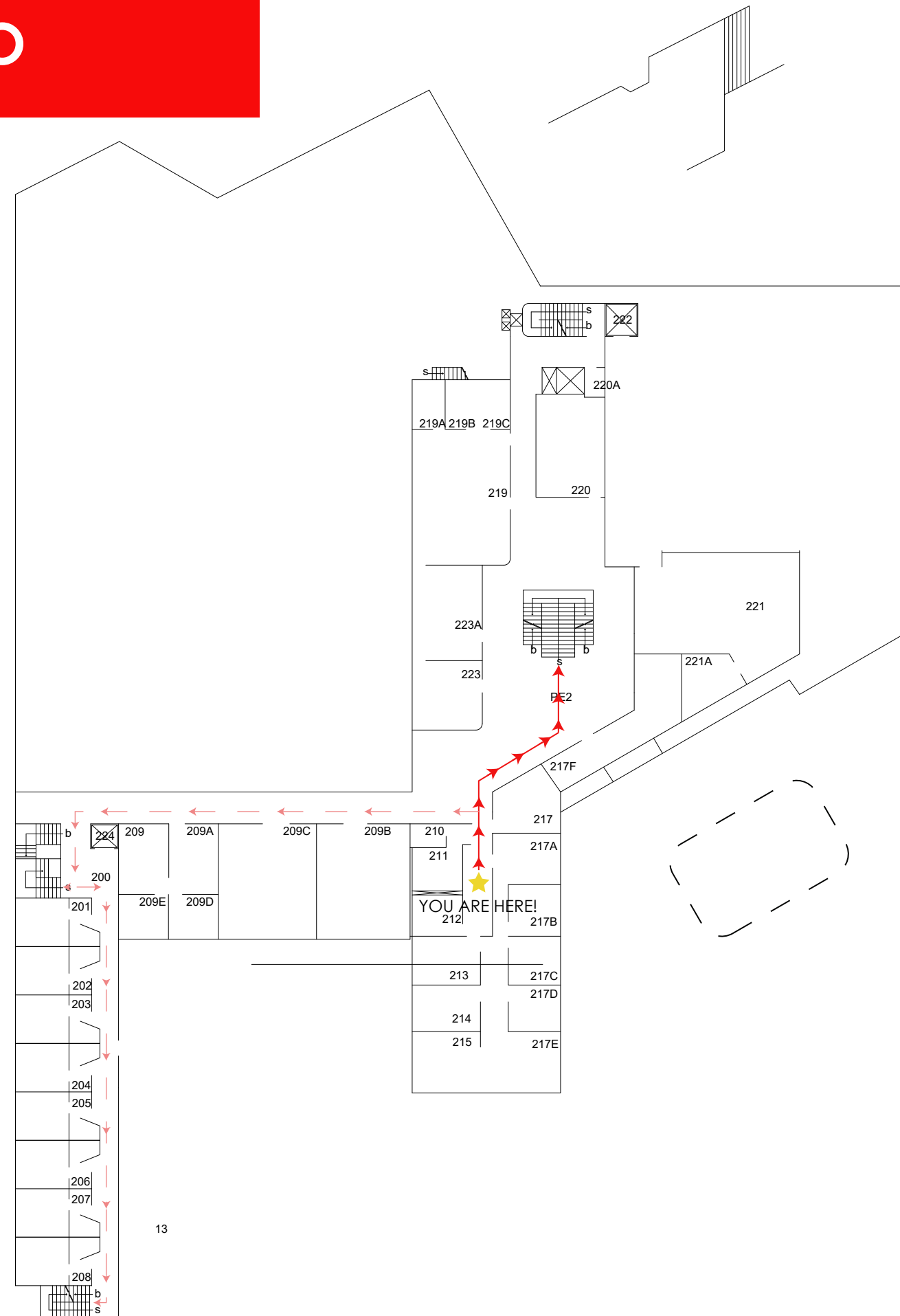
NUM.	AREA	DESCRIPCION	NUM.	AREA	DESCRIPCION
100	222	OFIC ADMINISTRACION/RECEPCION	109	810	RECEPCION
100A	114	OFIC. DIRECTOR	110	157	OFICINA DIRECTOR
100B	116	INFORMACION	111	190.7	OFICINA DIRECTOR ACTIVIDADES CULTURALES
100C	123	ALMACEN	112	89.4	ALMACEN
100D	230	OFIC SUPERVISOR	113	1237.7	SALA DE ENTRETENIMIENTOS
100E	230	OFIC DE LA ADMINISTRACION CENTRO	113A	121	VENDING
100E	35	CUARTO A/C	114	212	SALON DE ACTOS
101	1,457.6	CORREO	115	168	CONCECIONARIO Y TERRAZA ABIERTA
101A	108.6	CUARTO ELECTRICO	121	162	ALMACEN
101B	396	PUBLICO	124	42	ELEVADOR
101C	22	BANO UNISEX DE TIENDA	125	64	ELEVADOR DE CARGA
101D	102.8	TELECOMUNICACION	PCE1	5,601	LOBBY Y TERRAZA CENTRAL
102	255	BAÑO DAMAS	PCE2	2,212	TERRAZA
103	340	BAÑO CABALLEROS	PCE3	3,409	TERRAZA
103A	42	ALMACEN	PCE4	2,282	TERRAZA
103B	33.8	AREA CAJERO ATH	PCE5	1,939	TERRAZA
104	81	CUARTO MECANICO	PCE6	1,193	TERRAZA
104A	567.7	AREA DE ADMINISTRACION	TOTAL	26,541.8	
105	108.3	OFICINAS			
105A	92	CUARTO A/C			
105B	106.8	OFIC. SUPERVISOR ACTIVIDADES			
105C	106.8	ALMACEN			
105D	123.5	RECEPCION			
105E	212	OFIC. ADMINISTRATIVA			
105F	232.7	SALON DE REUNIONES			
106	105.6	RECEPCION			
106A	97	ALMACEN			
106B	243.8	OFIC. AYUDANTE			
106C	293	TELECOMUNICACION			
107	155	CUARTO CONSERJE			
108	302	OFICINA			



RUTA DE DESALOJO

SEGUNDO NIVEL
CENTRO DE ESTUDIANTES

REVISADO 29 DE ENERO DE 2015



LEYENDA

NUM.	AREA	DESCRIPCION
200	119	LOBBY CASA HUESPEDES
201	211	APARTAMENTO
202	211	APARTAMENTO
203	211	APARTAMENTO
204	211	APARTAMENTO
205	211	APARTAMENTO
206	211	APARTAMENTO
207	211	APARTAMENTO
208	211	APARTAMENTO
209	208.9	CONFERENCE
209A	206.7	RECEPCION
209B	635.5	SALON REUNIONES Y PROYECCION
209C	666.4	TALLER DE ARTES GRAFICAS
209D	132	PROCURADORA ESTUDIANTIL
209E	132	PROCURADORA ESTUDIANTIL
210	50.3	ALMACEN
211	128	BAÑO DAMAS
212	123	BAÑO CABALLEROS
213	195	SALON DE REUNIONES
214	186	CUARTO MECANICO
215	246	SALA REUNIONES
217	220	ARTES GRAFICAS
217A	206.2	RECEPCION
217B	158.7	CONSEJERO
217C	150.5	CONSEJERO
217D	143	CONSEJERO
217E	189	OFICINA
217F	421.3	ALMACEN
219	784	SALA DE PRACTICA/TUNA UNIVERSITARIA
219A	95	OFICINA DIRECTOR
219B	95	ALMACEN
219C	95	ALMACEN EQUIPO ELECTRICO
220	230	CONFERENCE ROOM
220A	36.2	CUARTO CONSERJE
221	1,025	CONSEJO ESTUDIANTES
221A	172.8	CUARTO MECANICO
222	64	ELEVADOR DE CARGA
223	222	CUARTO DE REUNIONES
223A	442	CUARTO DE REUNIONES
224	42	ELEVADOR
PE2	2,123	ESCALERA Y PASILLOS
TOTAL	12,171	

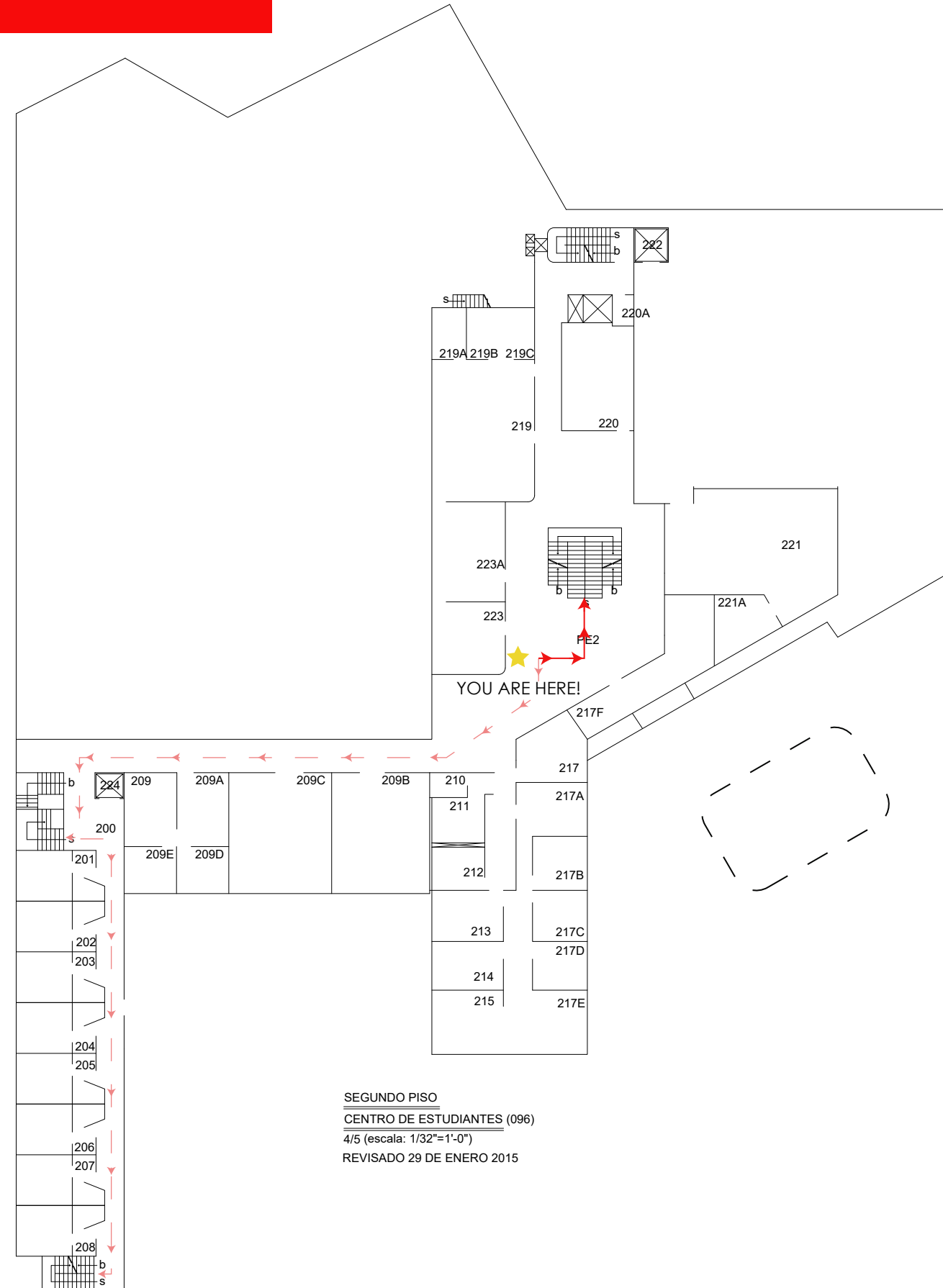
LEYENDA

- RUTA PRIMARIA DE DESALOJO
- RUTA ALTERNA DE DESALOJO
- ÁREA DE REUNIÓN

RUTA DE DESALOJO

SEGUNDO NIVEL
CENTRO DE ESTUDIANTES

REVISADO 29 DE ENERO DE 2015



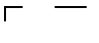


SEGUNDO PISO
CENTRO DE ESTUDIANTES (096)
4/5 (escala: 1/32"=1'-0")
REVISADO 29 DE ENERO 2015

LEYENDA

NUM.	AREA	DESCRIPCION
200	119	LOBBY CASA HUESPEDES
201	211	APARTAMENTO
202	211	APARTAMENTO
203	211	APARTAMENTO
204	211	APARTAMENTO
205	211	APARTAMENTO
206	211	APARTAMENTO
207	211	APARTAMENTO
208	211	APARTAMENTO
209	208.9	CONFERENCE
209A	206.7	RECEPCION
209B	635.5	SALON REUNIONES Y PROYECCION
209C	666.4	TALLER DE ARTES GRAFICAS
209D	132	PROCURADORA ESTUDIANTIL
209E	132	PROCURADORA ESTUDIANTIL
210	50.3	ALMACEN
211	128	BAÑO DAMAS
212	123	BAÑO CABALLEROS
213	195	SALON DE REUNIONES
214	186	CUARTO MECANICO
215	246	SALA REUNIONES
217	220	ARTES GRAFICAS
217A	206.2	RECEPCION
217B	158.7	CONSEJERO
217C	150.5	CONSEJERO
217D	143	CONSEJERO
217E	189	OFICINA
217F	421.3	ALMACEN
219	784	SALA DE PRACTICA/TUNA UNIVERSITARIA
219A	95	OFICINA DIRECTOR
219B	95	ALMACEN
219C	95	ALMACEN EQUIPO ELECTRICO
220	230	CONFERENCE ROOM
220A	36.2	CUARTO CONSERJE
221	1,025	CONSEJO ESTUDIANTES
221A	172.8	CUARTO MECANICO
222	64	ELEVADOR DE CARGA
223	222	CUARTO DE REUNIONES
223A	442	CUARTO DE REUNIONES
224	42	ELEVADOR
PE2	2,123	ESCALERA Y PASILLOS
TOTAL	12,171	

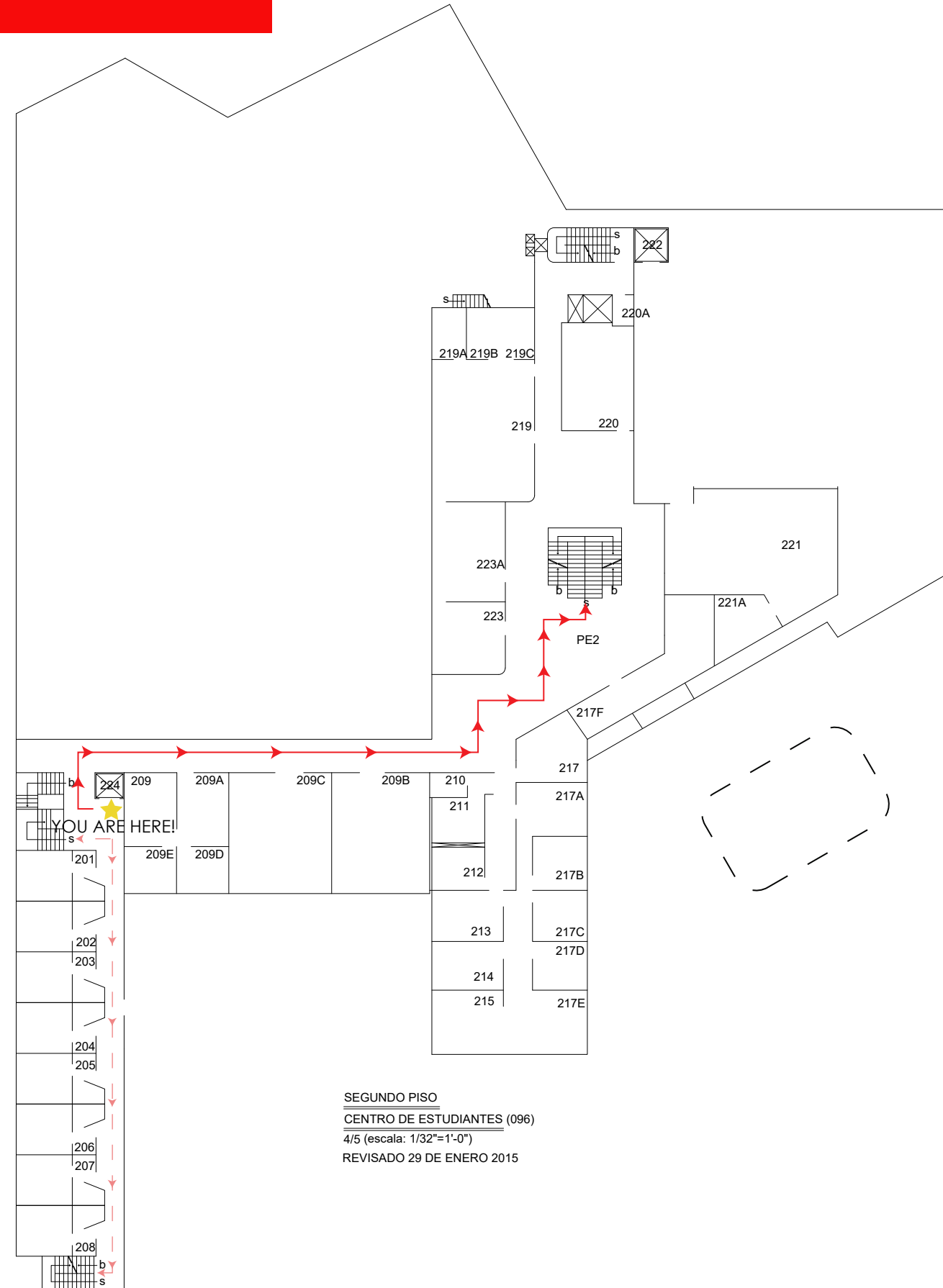
LEYENDA

-  RUTA PRIMARIA DE DESALOJO
-  RUTA ALTERNA DE DESALOJO
-  ÁREA DE REUNIÓN

RUTA DE DESALOJO

SEGUNDO NIVEL
CENTRO DE ESTUDIANTES

REVISADO 29 DE ENERO DE 2015



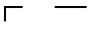


SEGUNDO PISO
CENTRO DE ESTUDIANTES (096)
4/5 (escala: 1/32"=1'-0")
REVISADO 29 DE ENERO 2015

LEYENDA

NUM.	AREA	DESCRIPCION
200	119	LOBBY CASA HUESPEDES
201	211	APARTAMENTO
202	211	APARTAMENTO
203	211	APARTAMENTO
204	211	APARTAMENTO
205	211	APARTAMENTO
206	211	APARTAMENTO
207	211	APARTAMENTO
208	211	APARTAMENTO
209	208.9	CONFERENCE
209A	206.7	RECEPCION
209B	635.5	SALON REUNIONES Y PROYECCION
209C	666.4	TALLER DE ARTES GRAFICAS
209D	132	PROCURADORA ESTUDIANTIL
209E	132	PROCURADORA ESTUDIANTIL
210	50.3	ALMACEN
211	128	BAÑO DAMAS
212	123	BAÑO CABALLEROS
213	195	SALON DE REUNIONES
214	186	CUARTO MECANICO
215	246	SALA REUNIONES
217	220	ARTES GRAFICAS
217A	206.2	RECEPCION
217B	158.7	CONSEJERO
217C	150.5	CONSEJERO
217D	143	CONSEJERO
217E	189	OFICINA
217F	421.3	ALMACEN
219	784	SALA DE PRACTICA/TUNA UNIVERSITARIA
219A	95	OFICINA DIRECTOR
219B	95	ALMACEN
219C	95	ALMACEN EQUIPO ELECTRICO
220	230	CONFERENCE ROOM
220A	36.2	CUARTO CONSERJE
221	1,025	CONSEJO ESTUDIANTES
221A	172.8	CUARTO MECANICO
222	64	ELEVADOR DE CARGA
223	222	CUARTO DE REUNIONES
223A	442	CUARTO DE REUNIONES
224	42	ELEVADOR
PE2	2,123	ESCALERA Y PASILLOS
TOTAL	12,171	

LEYENDA

-  RUTA PRIMARIA DE DESALOJO
-  RUTA ALTERNA DE DESALOJO
-  ÁREA DE REUNIÓN

G. Equipo que se utilizará para el traslado de personas, lugar donde se encuentra este equipo, persona a cargo del mismo y cómo localizarla.

De ser necesario se utilizarán silla con ruedas para mover a las personas con limitación de movimiento al área de encuentro.

- El personal de la División de Seguridad y Manejo de Emergencias y de Servicios Médicos presentes durante la emergencia serán los responsables de determinar la remoción de las personas accidentadas o enfermas.
- Buddy System: es un procedimiento en el cual dos individuos operan juntos como una sola unidad para que puedan monitorear y ayudar la seguridad mutua en una situación de entorno peligroso.
- El Buddy System se aplicará al asistir las **personas con necesidades especiales** que tienen requerimientos particulares que exigen una planificación más detallada en caso de emergencia: personas con algún tipo de problema o dificultad para desplazarse, personas que se mantienen en silla de ruedas, bastón, personas no videntes, con problemas de audición o por alguna situación de salud en un momento de emergencia necesite ayuda para salir de su área.

En adición, el sistema aplica en áreas donde la alarma no es audible, ej. Laboratorios, bóvedas y otros.

Preparativos esenciales a tener al día en todo momento:

- Tener a mano la información sobre su condición de salud.
- Nombres de sus médicos.
- Tratamiento que recibe y/o medicamentos recetados.
- Si utiliza algún equipo, debe colocar las instrucciones de uso.
- Enseñar a las personas que le acompañan cómo manejar este equipo.
- Conseguir un sistema de alerta médica que le permita llamar para pedir ayuda si está inmovilizado en una emergencia.
- Si utiliza algún medicamento que necesite permanecer en nevera deben mantener un bolso térmico al alcance para que pueda mantenerlos fríos.
- Guarde el equipo de reserva (de movilidad, médico, etc.) en la casa de un vecino, la escuela o su lugar de trabajo.

Personas con dificultad auditiva:

- Tenga más de un método para recibir alertas e información de desalojo, puede ser un radio NOAA o radio de baterías.
- Si usa dispositivos para escuchar o comunicarse, tenga baterías y artículos extras en su equipo de emergencia.

H. Lugar seguro donde se reunirán las personas y cómo y quién realizará el conteo para determinar el éxito de la operación de desalojo.

Los ocupantes se reunirán en la calle frente al Centro Universitario. Los líderes realizarán conteo.

I. Sistema para obtener información sobre las áreas y personas afectadas. Además, persona que recibirá la misma.

Cada líder y/o coordinador ofrecerá, a la persona encargada del área, un informe de la situación del personal de su área de trabajo verbal y escrito, según lo permitan las circunstancias. A su vez este personal informará al Líder de la Brigada del Desalojo.

J. Forma de comunicarle al Comité de Emergencias sobre la activación del Plan de Desalojo.

El Líder de la Brigada de Desalojo se comunicará inmediatamente con la División de Seguridad y Manejo de Riesgos del Recinto y notificará sobre la emergencia.

K. Procedimientos para la reentrada del personal al edificio.

El personal no deberá entrar al edificio hasta que los oficiales de la División de Seguridad y Manejo de Riesgo o el personal de OPASO evalúen el área afectada y autoricen la reentrada al edificio. En la eventualidad que se haya requerido la presencia de una Agencia de Seguridad Pública, estos oficiales determinarán el momento que se debe ocupar el edificio. Una vez se autorice, los líderes de la brigada lo informarán.

III. INFORMACIÓN PARA INCENDIOS

A. Grupo Operacional de Incendios de la unidad.

De ocurrir algún evento de incendio, se utilizarán los extintores ubicados en las salidas de emergencias y en el interior de las oficinas. De no extinguirse en menos de un minuto, se notificará a la División de Seguridad y Manejo de Riesgos (DSMR), a la Oficina Protección Ambiental y Seguridad Ocupacional (OPASO) y a la Decana de Administración. De no poder controlarse el incendio por personal del Recinto la DSMR llamará al Cuerpo de Bomberos de Puerto Rico.

Líder de la Brigada de Desalojo – 86625 y 86629

División de Seguridad y Manejo de Riesgos – Ext 83131

Comité de Emergencias–Oficina Decano de Administración–Ext: 84002

Oficina Protección Ambiental y Seguridad Ocupacional OPASO 83140, 83148, 83151, 83153.

B. Procedimiento que utilizarán los empleados para activar las operaciones de emergencias de incendios del edificio:

De sonar la alarma de incendio o si un empleado ve un incendio, deberá notificarlo al líder de la brigada y proseguir con plan de desalojo explicado anteriormente.

1. Aviso al Líder de la Brigada de Desalojo, extensiones: 86625 y 86629
2. Aviso a la División de Seguridad y Manejo de Riesgos (DSMR), extensión 82020, 83131 o 83535.
3. Aviso al Comité de Emergencias, Extensión 84002.
4. De no poder controlarse el incendio por personal del Recinto la DSMR llamará al Cuerpo de Bomberos de Puerto Rico.

C. Forma de diseminar la información e instrucciones a las personas que se encuentran en las áreas.

Para comunicar la emergencia se utilizarán los teléfonos y se activará el Sistema de Aviso o Alarma. Además, los líderes presentes darán instrucciones y los coordinadores se asegurarán que no quede nadie en cada piso respectivamente.

Líderes:

Directora de Eventos

Ruth E. Torres Hernández / ext 86629

Asistente Administrativo

787-312-4321 Dayanara Soto / ext. 86625

Coordinadores por piso:

Julio García - segundo piso

Carlos Santoni – primer piso

IV. INFORMACIÓN PARA AMENAZAS, HALLAZGOS Y EXPLOSION DE BOMBAS

- A.** En caso de amenazas o hallazgos de bomba o artefacto sospechoso se notifica a la División de Seguridad y Manejo de Riesgos y se procede según las instrucciones que se ofrezcan.
- B.** Procedimiento para intervenir con la persona que hace amenaza de bombas se encuentra en el **Apéndice I.B** en el Plan Básico de Operaciones de Emergencia.

V. INFORMACIÓN PARA DERRAMES DE MATERIALES PELIGROSOS

En caso de una emergencia de esta índole se atenderá con el personal de la Oficina de Protección Ambiental y Seguridad Ocupacional (OPASO). OPASO desarrolló el Procedimiento Operacional Estándar para el Control de derrames de Sustancias Químicas y Desperdicios Peligrosos.

Números contactos OPASO:

Programa para el Manejo de Sustancias y Desperdicios Peligrosos:

Sra. Lymari Orellana, Extensión telefónica 83151

Recepción OPASO, Extensión 83140

Director: Sr. Jorge Ramos, Extensión telefónica 83143

Se informará a la División de Seguridad y Manejo de Riesgos (DSMR) (extensiones 82020, 83131, 83535).

VI. INFORMACIÓN PARA TORMENTAS Y HURACANES

- A. Líder de la Brigada de Emergencia de la unidad.**
Ruth E. Torres Hernández / Ext. 86629
- B. Integrantes de la Brigada de Emergencia de la unidad y áreas que le corresponde cubrir.**
Dayanara Soto, verificar todos los espacios. Líder verificará con las oficinas prestadas en el espacio para que venga a inspeccionar sus respectivas oficinas.
Carlos Santoni, verificar que todas las personas del primer piso desalojen.
Julio García, verificar que todas las personas del segundo piso desalojen.

VII. RECURSOS

A. Sistema de comunicación.

Para comunicar la emergencia se utilizarán los teléfonos y avisar personalmente en cada oficina dependiendo el tipo de emergencia que surja. Los sistemas alternos de comunicación serán: personalmente o por correo electrónico dependiendo el tipo de emergencia que surja.

B. Sistema de alarma, alerta o aviso, si aplica.

El edificio tiene sistema de alarma de incendio, las cuales se activarán automáticamente de ocurrir un fuego. Será activada de ser necesario para alertar sobre una emergencia que requiera un desalojo inminente.

C. Medios de salida y rutas de escape.

Los pasillos del edificio miden 65" de ancho y existe rotulación de emergencia y planos de ruta que identifican las salidas de emergencias.

D. Planos de ubicación.

Rutas de escape estarán pasillos principales, en cada sala que se presta y entrada a baños.

E. Equipo de extinción de incendios.

Cada oficina cuenta con extintores. Los extintores pueden ser de dos (2) diferentes agentes extintores: Dióxido de carbono (CO₂) y/o Polvo químico universal – ABC (fosfato mono amónico) ambos extintores son de color rojo.

F. Fuentes alternas de agua que puedan utilizarse para extinguir incendios.

Hay un hidrante frente al edificio del Centro Universitario.

H. Instalaciones para bomberos y equipo de rescate.

El camión de Bomberos podrá estacionarse frente a la entrada del Centro Universitario.

I. Medidas para conservar documentos importantes, equipo y materiales.

Documentos importantes se escanearán continuamente y se guardarán en disco externo antes del desastre natural.

Nota: La información anterior se puede presentar de forma gráfica (planos, dibujos o croquis) cuando sea posible y más fácil de usar de esta manera.

Sometido por: Ruth E. Torres Hernández

Título del Puesto: Directora de Eventos y Centro Universitario

Fecha: 15 de agosto de 2022